

# Madencilik ve ÇED



**Oğuz Güner**  
Maden Mühendisi  
m.oguzguner@gmail.com

Ülkemiz, maden kaynakları bakımından çeşitliliğe sahip olup, dünya çapında da önemli rezervlerimiz vardır. Ancak, sahip olduğumuz yer altı serveti potansiyelimize göre üretimimizin çok yüksek düzeylerde olduğunu söylememiz mümkün değildir.

Madencilik'in Gayrisafi Milli Hasıla'daki payı ABD'de %4,2, Kanada'da %7,5, Avustralya'da %8,7 iken, ülkemizde bu oran %0,9 gibi son derece düşük bir seviyededir.

Bu yeterli değildir. Madencilik, yarattığı yüksek katma değer ile ekonomide en etkin rolü oynayan sektörlerden biridir. Madencilik sektörünün; ithalat-ihracat dengesinde cari açığın, ihracat kaleminde artış sağlayarak azalmasına katkı sağlayan sektör olduğu göz önünde bulundurularak, yer altı kaynaklarımızın değerlendirilmesi, ekonomiye kazandırılması, daha da geliştirilmesi önem arz etmektedir.

Özellikle doğal kaynaklarından yeterince yararlanamayan ulusların geri kalmış ya da az gelişmiş ülkeler olarak karşımıza çıktığını görmekteyiz.

Ülkemizde madencilik ile ilgili çalışmaların ivme kazanarak yürütülmesi ihtiyacı ortadadır. Ülke ekonomisinin sırtındaki yükü azaltacak, dışa bağımlılığı azaltmada önemli bir araç olacaktır.

Ülkemiz kamuoyunda madencilik faaliyetlerinin herhangi bir kısıtlama olmadan yapıldığı yönünde kanaat söz konusudur. Madencilik faaliyetleri ülkemiz mevzuatının yasakladığı alanlarda kesinlikle yapılamaz ve yapılmamaktadır (Muhafaza ormanları, zeytin kanunu, milli parklar, sit alanları, av ve yaban hayatı sahaları, su havzaları, imara açılmış alanlar, sulak alanlar, kısa ve mutlak su havzaları, vb.).

Orman alanlarımızın yaklaşık olarak on binde 4'ünde madencilik faaliyeti yapılmaktadır.

Ülkemizde AB ülkelerine göre daha fazla yasaklı ve korunan alan bulunmaktadır (Örneğin; Hiç bir AB ülkesinde zeytin alanları için koruma mesafesi bulunmaz iken, bizde zeytin alanlarına 3 km mesafede hiç bir yatırıma izin verilmemektedir. Bu korumacılığa rağmen zeytin rekoltesinde hala AB ülkelerinden gerideyiz.). Önemli olan yasaklamak değil, koruma-kullanma dengesini koruyarak çalışmaktır.

Madencilik yatırımları diğer sektörlerde olduğu gibi yer seçimine sahip olmayıp madenin bulunduğu yerde yapılmak zorundadırlar. Madencilik yatırımlarının yapılabilmesi için önce maden varlığının bulunması gerekmektedir.

Maden ruhsatının alınması madencilik faaliyetinin yapılması için yeterli olmayıp, aşağıda belirtilen aşamaların yerine getirilmesi gerekmektedir.

1. Maden arama ruhsatının alınması
2. Arama için orman, çevre izinlerinin alınması
3. Maden varlığının bulunması halinde işletme ruhsatının alınması
4. Maden Kanunu'nun 7. Maddesi gereğince;
  - a) ÇED izni alınması,
  - b) İşyeri açma izni alınması,
  - c) Mülkiyet izni alınması,
 sonucunda İşletme izni verilmesi
5. Faaliyete başlanması
6. Çevre izinlerinin (emiyon, deşarj, atık) alınması

Madencilik yatırımlarının yapılabilmesi için geçen süreç (arama-izinlerin alınması) ortalama olarak metalik madenlerde 7-8 yıl, diğer madenlerde 2-3 yıl sürmektedir. Madencilik yatırımlarının planlanması ve hayata geçirilmesi diğer sektörlerdeki yatırımlara göre daha fazla zaman almakta, maden varlığının bulunmaması durumunda da yapılmama riski taşımaktadır.

## MADENCİLİK YAPILABİLMESİ İÇİN ALINMASI GEREKEN İZİN VE RUHSATLAR

- ÖZEL ARAZI İSE MÜLK SAHİBİ İLE ANLAŞMA
- ORMANLIK ALAN İSE ORMAN TAHSİS İZİNİ
- TARIM ALANI İSE TARIM VE KÖYİŞLERİ BAKANLIĞININ ALANIN TARIM DIŞI KULLANILMASINA DAİR İZİNİ
- MERA ALANI İSE MERA VASFININ KALDIRILMASI
- KÜLTÜR VE TURİZM BAKANLIĞI OLUMLU GÖRÜŞ
- PLANLI ALANDA İSE PLAN NOTLARINA GÖRE İLGİLİ İDAREDEN OLUMLU GÖRÜŞ VEYA İZİN ALINMASI, YA DA PLAN DEĞİŞİKLİĞİ

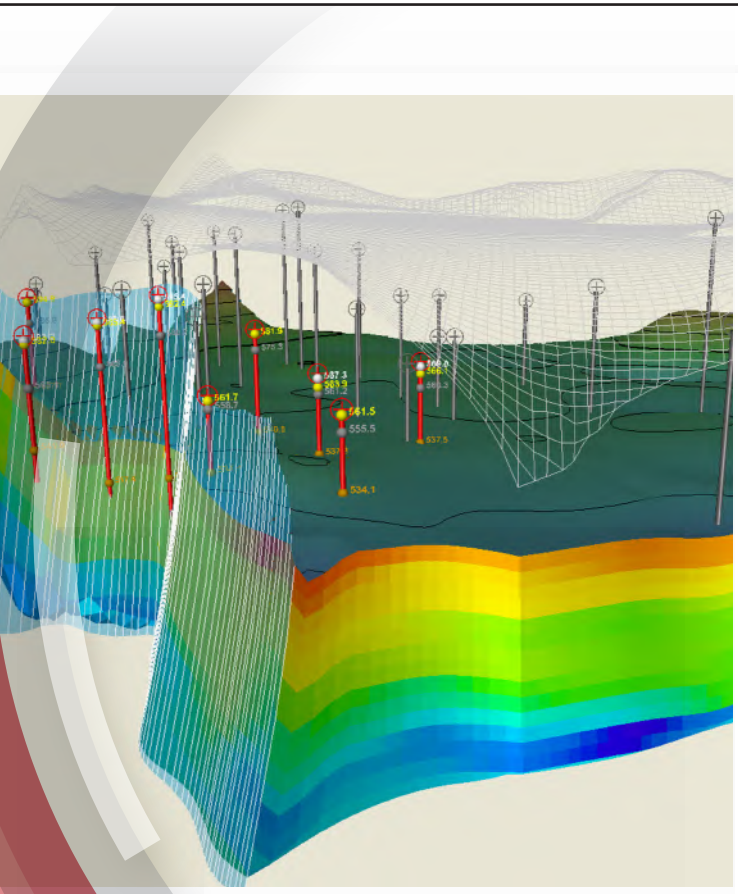


Gelişmekte olan ülkelerde en önemli sorunların başında; sürdürülebilir kalkınma ilkeleri çerçevesinde ekonomik olarak kalkınmayı sağlarken, yatırımların koruma-kullanma ilkeleri doğrultusunda gerçekleştirilmesi sürecinde, çevreci kaygıların öne çıkarılması ve bu hususun da gelişmiş ülkelerdeki çevreci lobilerin ve STK'ların desteklemesi ile yatırımların engellenmesidir. Bundan da en çok etkilenen enerji ve maden yatırımları olmaktadır.

Çevre de kalkınma da 'insan' odaklıdır. İnsan bulunduğu çevreyi, daha iyi yaşamak ve kalkınmak için kullanmaktadır. Kalkınmayı sağlamak amacıyla kullanılan kaynakların bir kısmının yenilenemez özellikle olması ve bilinçsiz tüketim, insan-doğa dengesinin bozulmasına yol açan bir 'Çevre kirlenmesi' sorununun yaşanmasına neden olmakta, yaşamın sürdürülebilirliği riske atılmaktadır.

Bu çerçevede çevrenin korunmasına yönelik politikaların oluşturulması ve uygulanmasına yönelik uzun çalışmalar ve deneyimler sonucu şekillenen ve ilk defa 1969 yılında Amerika Birleşik Devletleri'nde uygulanan Çevresel Etki Değerlendirmesi (ÇED), bugün, birçok gelişmiş ülkede çevrenin korunması ve geliştirilmesi amacıyla kullanılan en önemli araçlardan biri haline gelmiştir. Ülkemizde de bu alandaki ilk düzenleme 7 Şubat 1993 tarihinde yapılmış ve daha sonra yapılan revizelerle ÇED Yönetmeliği Avrupa Birliği'nde uygulanan ÇED prosedürü ile uyumlu hale getirilmiştir.

En genel anlamıyla ÇED, "Gerçekleştirilmesi planlanan projelerin çevreye olabilecek olumlu ve olumsuz etkilerinin belirlenmesinde, olumsuz yöndeki etkilerin önlenmesi ya da çevreye zarar vermeyecek ölçüde en aza indirilmesi için alınacak önlemlerin, seçilen yer ile teknoloji alternatifleri- ▶



## Türkiye Doğal Kaynaklar Sektörünün Hizmetinde

Jeoloji-Maden Mühendisliği ve Danışmanlık

### Hizmetlerimiz

- Kaynak ve Rezerv bilgilerinin değerlendirilmesi (JORC, NI 43-101, vs)
- Cevher Keşif ve Modellemesi
- Keşif Jeofiziği
- Hidrojeoloji ve Su Kontrolü
- Jeotermal Enerji
- Kömür Madenlerinde Güvenlik
- Kömür Madenlerinde Gaz Kontrolü
- Bakir Sahalarda Maden Planlaması ve Geliştirme
- Maden Üretim Planlaması ve Tasarımı
- Bankalarca Geçerli Yatırım Araştırmaları ( Saha Araştırması, Ön-Fizibilite ve Fizibilite Çalışmaları)
- Durum Tespiti (Due diligence)
- Bilirkişi ve Cevher Uzmanı Raporları
- Güvenlik ve Çalışma Eğitimi
- Uluslararası Standartlara Uygun Yangın Testleri ( Konveyör Bant, Hidrolik Sıvılar, Plastikler)
- Soğutma ve Isıtma Kontrol Sistemleri, Havalandırma Sistemleri Mühendisliği

### DMT GmbH & Co. KG

#### Merkezi Almanya İstanbul Merkez Şubesi

Ayazmadere Cad. Pazar Sk. Bareli Plaza No: 2-4 Kat: 4 Gayrettepe  
TR 34349 Beşiktaş, İstanbul

Tel +90 212 293 2980

Fax +90 212 293 3844

Mobil +90 535 206 7175

turkey@dmt-group.com

nin belirlenerek değerlendirilmesinde ve projelerin uygulanmasının izlenmesi ve kontrolünde sürdürülecek çalışmaları" ifade eder.

Madencilik faaliyetlerinin tamamı ÇED yönetmeliğine tabidir. Madencilik yatırımlarının yapılabilmesinde en önemli adım ÇED sürecidir.

Ülkemizde uygulanan mevzuat gereği ÇED Yönetmeliğine göre ÇED Olumlu/ÇED Gerekli Değildir kararı alınmadan;

- Maden Kanunu'na göre İşletme izni,
- Orman izni,
- Mera izni,
- İşyeri Açma izni,
- Teşvik, verilmez.

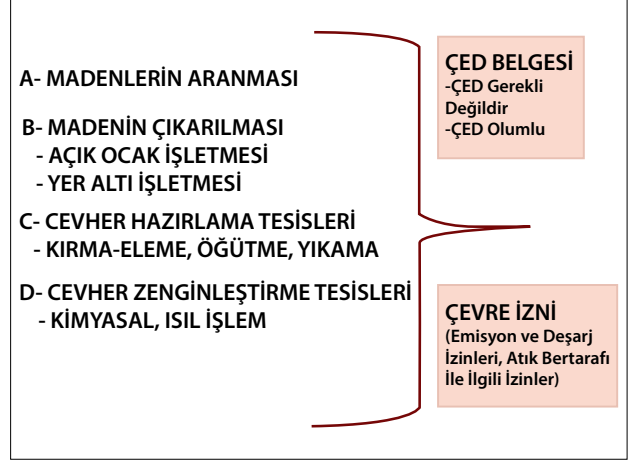


Bu nedenle özellikle madencilik faaliyetleri için bu sürecin gerekliliği ve sunacağı katkı çok daha anlamlıdır. Bilindiği üzere ÇED sürecinde projenin yer ve teknoloji alternatifleri de değerlendirilen önemli konulardan biridir. Madencilik faaliyetlerinin madenin bulunduğu yerde gerçekleştirilmesi zorunluluğu bulunduğundan, proje yerinin uygunluğu, uygunluğun projenin ilk aşamalarında bilinmesi ve dolayısı ile ilgili diğer kurum ve kuruluşların ve halkın proje ile ilgili görüşlerinin de bu süreçte bilinmesi faaliyet için büyük önem arz etmektedir.

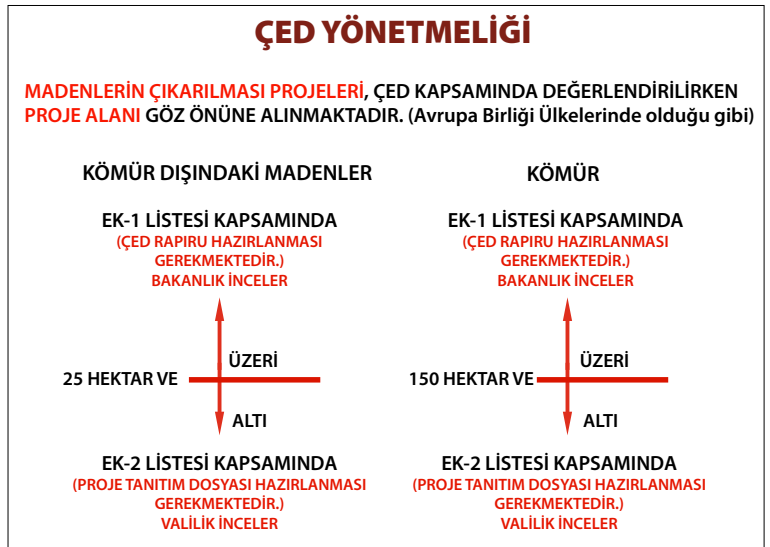
Ancak, ülkemizde madencilik faaliyetlerinden kaynaklanan çevresel sorunlarla sık sık karşı karşıya kaldığımız gerçeği de dikkate alındığında, bu sektörde sorgulanması ve yeniden değerlendirilmesi gereken konuların olduğunu söylemek mümkündür.

Madenlerin ekonomiye kazandırılması, enerji ve sanayi hammadde talebinin karşılanarak ülke ekonomisinin güçlendirilmesi açısından büyük önem arz etmektedir.

Yukarıda da dile getirildiği gibi, madencilik faaliyetlerinin madenin bulunduğu yerde gerçekleştirilmesi zorunluluğu da dikkate alındığında madencilik projelerindeki ÇED uygulamalarının ülke çıkarları doğrultusunda daha geniş bir perspektifte ve daha özenli gerçekleştirilmesi zorunludur.



Bir projenin hayata geçirilmesi aşamasında mevzuat gereğince yerine getirilmesi gereken her husus, yatırımcı tarafından çoğunlukla gereksiz, anlamsız, maliyeti artıran işlemler olarak algılanır. ÇED de bu bakış açısından nasibini fazlasıyla alan süreçlerden biridir. Oysa düzgün ve sağlıklı koşullarda yerine getirilen bir ÇED süreci, çevrenin korunmasına yönelik katkı sunduğu gibi yatırımcı açısından da büyük olanaklar sunabilecek bir potansiyele sahiptir. Aslında ÇED Yatırımcının ilk aşamasından, işletme ve kapanışına kadar olan süreç de izleyeceği YOL HARİTASIDIR.



ÇED sürecinde yatırımı ilgilendiren tüm mevzuat çerçevesinde değerlendirme yapılmakta olup, mevzuat açısından sakınca varsa süreç sonlandırılarak yatırımcının zaman ve maddi kaybı önlenmektedir. ►





Yatırımın yapılacağı yer açısından sakınca var ise ÇED sürecin başında başvuru iade edilmektedir (Örneğin; zeytin alanlarında ise, av ve yaban hayatı sahasında ise, vb.).

Maden sektörünü ilgilendiren ve gözden geçirilmesi gereken bir husus da 15-Temmuz-2017'de yürürlüğe giren Maden Atıkları Yönetmeliği'dir. Genel olarak söz konusu Yönetmelik değerlendirildiğinde;

Maden atıkları diğer atıklardan farklı olarak tanımlanması ve değerlendirilmesi gerekirken; **Yönetmelikte halen, maden atıklarının endüstriyel atıklar gibi değerlendirilerek, bertarafı öngörülmektedir.**

(TAKY) Tehlikeli Atıkların Kontrolü Yönetmeliği'nde maden atıklarının özel atık olduğu belirtilmesine rağmen, yeni çıkarılan Maden Atıkları Yönetmeliği'nde TAKY hükümlerine göre değerlendirme yapılmaktadır.

Yönetmelikte tehlikeli, tehlikesiz ve inert atık sınıflandırması; madenlerin mineralojisi, içerdiği bileşikler ile zenginleştirme yöntemlerine göre yapılmalıdır (Örneğin; sülfür içeren madenler, asit maden potansiyeli olan madenlerin atıkları siyanür veya asitle zenginleştirilen madenlerin atıkları gibi.).

Yayımlanan Yönetmelik, bugünkü uygulamalara göre daha fazla sorunlara yol açacaktır. AB müktesebatı çerçevesinde ülkemiz madencilikliği göz önüne alınarak hazırlanması yerine birebir AB direktifi uygulanmış olup, direktiften daha kısıtlayıcı hükümler bulunmaktadır.

#### Sonuç olarak:

Ülkemizde maden sektörünü ilgilendiren mevzuat Avrupa Birliği (AB) uyum süreci çerçevesinde AB ülkelerinden alınmakta ve uygulanmaktadır.

AB ülkeleri sanayileşmesini tamamlamıştır. AB uyum sürecinde yapılan mevzuat uyum çalışmalarında dikkat edilmesi gereken en önemli husus; özellikle çevre konusunda yapılacak olan mevzuat değişikliklerinde çerçevenin ve genel ilkelerin AB mevzuatından alınması, içinin ülke koşulları göz önüne alınarak düzenlenmesi gerekmektedir.

Bu yapılmadığı takdirde; AB'ye sonradan üye olan ülkelerde görüldüğü gibi, özellikle çevre ile ilgili mevzuat uyum çalışmaları sonrasında, AB mevzuat uygulamalarının

birebir uygulanması nedeniyle enerji ve madencilik yatırımlarının engellenmesi veya yapılamaması söz konusu olmaktadır.

Milli menfaatlerimiz göz önüne alınarak, yerli ve milli politikamız doğrultusunda madencilikliği ilgilendiren ve yürürlükte olan mevzuat ile uygulamaların gözden geçirilmesi, yatırımların koruma-kullanma ilkeleri göz önüne alınarak yönlendirilmesi ve bürokrasiye yansımaları önem arz etmektedir. MAPEG'in bu konuda belirleyici olması gerekir.

Tüm bahsedilen hususların sağlıklı olarak yürütülebilmesi için;

- Ülke genelinde madencilikğin kamuoyuna tanıtımı yapılmalı,
- Madencilik diğer Bakanlıkların merkez ve taşra teşkilatları ile Valiliklere anlatılmalı,
- Kurumlar arası koordinasyon ve iş birliği sağlanmalı,
- Bakanlıkların madencilik konusunda çıkaracağı mevzuat ve yapılan mevzuat değişikliklerinde Enerji ve Tabii Kaynaklar Bakanlığı'nın görüşlerini dikkate almalı,
- Yatırımlarla ilgili olarak en önemli husus yatırım öncesi alınması gerekli izin prosedürünün belirlenmeli, çıkarılacak mevzuatla izinler tek çatı altında toplanmalı,
- Yasaklı alanların Envanteri çıkarılmalı (söz konusu alanlar koordinatları ile haritalara işlenmeli),
- Sektör, iş sağlığı ve güvenliği ile çevre konusunda taviz vermeden gerekli duyarlılığı göstermeli ve gerekli tedbirleri almalı,
- İhtisas Mahkemeleri kurulmalı (Mahkeme süreçlerinin çok uzun olması yatırımların gecikmesine veya yeni yatırımların yapılmamasına neden olmaktadır. İzin sürecini tamamlamış, inşaatı bitmiş ve işletmeye geçmiş yatırımlar dahi dava edilmektedir.),
- Madencilikle ilgili sivil toplum örgütlerine yetki verilmelidir (sektörün eğitiminin sağlanması, bilgilendirilmesi, sertifikalandırılması vb.). ●